



Bruks og vedlikeholds manual

DS-VP

Jekketaljer

Maksimumskapasitet: 750 kg
Maksimumskapasitet: 1500 kg
Maksimumskapasitet: 3000 kg
Maksimumskapasitet: 6000 kg



ADVARSEL – VIKTIG

Denne håndboken inneholder viktig informasjon for riktig installasjon, drift og vedlikehold av utstyret som er beskrevet her. Alle personer som er involvert i en slik installasjon, drift og vedlikehold bør være godt kjent med innholdet.

For å sikre mot muligheter for personskade eller skade på eiendom, følg anbefalingene og instruksjonene i denne bruksanvisningen og oppbevar den for videre henvisning.

1 ADVARSEL

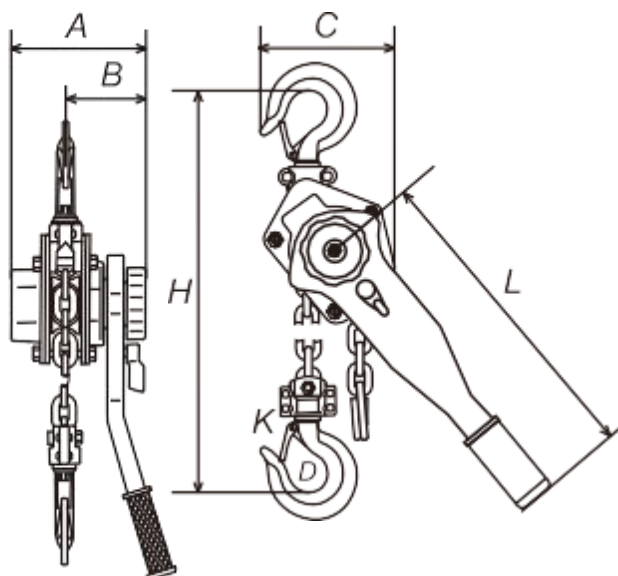
Følgende advarsler og sikkerhetsprosedyrer er avgjørende for å unngå fare for personskade eller skade på eiendom:

1. Alle involverte må lese denne håndboken og være helt kjent med alle drifts- og vedlikeholds prosedyrer.
2. Når man betjener talje med jekkehåndtak, må man alltid opprettholde et solid fotfeste og når det er nødvendig også sikres. Betjen talje med jekkehåndtak fra en plassering som til enhver tid er klar av lasten. Bruk aldri taljen til å løfte, støtte, eller transportere mennesker og aldri løfte laster over eller i nærheten av mennesker.
3. Før du skal løfte en last, kontroller at taljen er i god stand og fungerer.
4. Hold alltid kjettingen godt smurt å beskytte den mot sveisesprut og andre skadelige forurensninger. La aldri kjettingen eller kroken til å bli brukt som jording ved sveising og berør dem aldri med aktive sveiseelektroder. Bruk aldri taljen dersom kjettingen er vridd, bøyd, skadd eller slitt. Forsøk aldri å forlenge kjettingen.
5. Bruk alltid riktige stropper og ekstrautstyr på riktig måte, og kontroller at de sitter ordentlig på kroken. Kontroller også at kroksikringen er helt lukket og ikke støtter noen del av lasten.
6. Løft aldri mer enn nominell last.
7. Slakket lastekjetting må tas opp nøye. Kontroller balansen i lasten, løfte og senke lasten ca. 10 cm' for å teste bremsene før du løfter videre. Last må løftes sakte.
8. Kjør aldri kjettingen ut utenfor taljens rekkevidde.
9. La aldri oppmerksomheten din fravike når du bruker talje med jekkehåndtak og aldri forlate en hengende last uten tilsyn.
10. Inspisere talje med jekkehåndtak regelmessig. Bruk aldri en talje med jekkehåndtak med funksjonsfeil, uvanlig ytelse, skade eller dersom omfattende slitasje er funnet.
11. Aldri justere eller reparere en jekketalje med mindre du er kvalifisert til å utføre vedlikehold på slike.
12. Aldri endre jekketalje. Vår godkjenning er nødvendig for alle ikke-standardiserte programmer.
13. Bruk kun originaldeler ved reparasjon av taljen.
14. Aldri fjern eller skjule navneplate på taljen.

2 SPESIFIKASJONER

Før du bruker jekketaljen må du gjøre deg kjent med hoveddelene Dette er svært viktig. Sjekk alltid taljen nøye før bruk, og bruk aldri feil talje. Les og forstå denne håndboken for å bidra til å redusere risikoen for skader.

3.2 Technical specification



Capacity	tons	0.75	1.5	3	6	9
Standard lift	m	1.5	1.5	1.5	1.5	1.5
Running test load	KN	11.0	22.1	44.1	88.2	132.3
Effort required to lift Max. Load	N	140	220	320	340	360
No. Of columns of load chain		1	1	1	2	3
Load chain diameter	mm	6	8	10	10	10
Dimensions (mm)	A	145	175	203	203	203
	B	86	100	118	118	118
	C	122	130	150	205	316
	D	37	45	50	64	85
	H	320	380	480	620	700
	L	280	410	410	410	410
	K	30	36	40	50	58
Net weight	kg	7.5	11.5	21	31.5	47
Packing measurement	cm	36x12.5x16	50x13x19	54x17x21.5	54x18x21.5	82x32x21.5
Extra weight per meter extra lift	kg	0.8	1.4	2.2	4.4	6.6

3 BRUKERVEILEDNING

3.1. INSTALLASJON

- 1.. Les og forstå sikkerhetsreglene i denne håndboken.
2. Anslå last som skal løftes eller flyttes, og sørg for at den ikke overskrider maks belastning.
3. Kontroller at festet som den øvre kroken er festet til er sterkt nok til å holde flere ganger vekten av lasten. Være sikker på taljen er solid festet i den øverste del av øvre krok, at kroklåsen er lukket og at låsen ikke kommer i kontakt bærende konstruksjon.
4. Sørg for at taljen er rigget slik at øvre og nedre krok danner en rett linje når løfteutstyret brukes og taljen står fritt til å dreie og ikke kommer i kontakt med utenforstående gjenstander.

3.2. HEISING OG SENKING

Heising (løfting)

Sett gir velgeren til venstre posisjon for "OPP". Heis den slakke kjettingen ved å jekke håndtaket med klokken.

Låring (Senking)

Sett gir velgeren i høyre posisjon for "NED". Senk lasten ved å jekke håndtaket mot klokken.

3.3. FRIKOBLINGSMEKANISMEN

Denne posisjonen ment for å gjøre raske justeringer av kjetting lengden. Sett gir velgeren i midtstilling og trekk kjettingen ut i ønsket retning. Frikoblingsmekanismen kan ikke virke under følgende forhold:

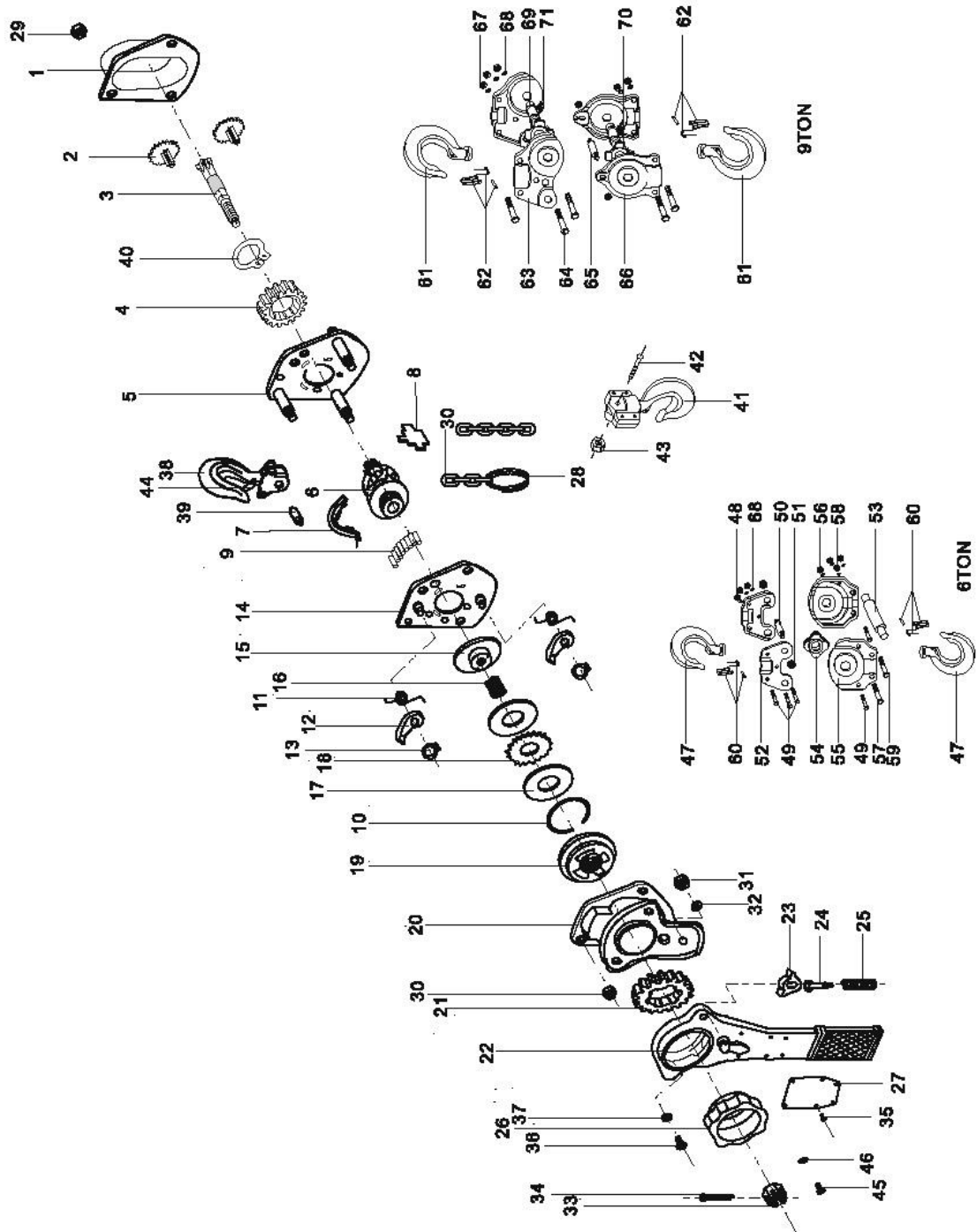
- 1.. Når spaketaljen er under belastning.
2. Når håndtaket er i kontakt med noe og ikke roterer fritt.
3. Når bremsen er låst fra en stor eller brå belastning slå håndtaket 45 grader mot klokken for å låse bremsen.

Trekk kjettingen langsomt og være forsiktig: Håndtaket kan løsne og snurre.

8. PARTS LIST

8.1 Exploded View Drawing

LEVER HOIST 0.75T-9T



8.2 Parts list

- | | | |
|-------------------------------|--------------------------|--------------------------|
| 1. Gear case assembly | 25. change over spring | 49. Screw |
| 2. disk gear assembly | 26. hand wheel | 50. 6t pin |
| 3. drive shaft | 27. name plate | 51. Nut |
| 4. splined gear | 28. chain ring | 52. 6t top hook frame |
| 5. gear side plate assembly | 29. lock nut | 53. Move wheel pin |
| 6. load sheave assembly | 30. load chain | 54. Move wheel |
| 7. guide plate | 31. hex nut | 55. 6t bottom hook frame |
| 8. stripper | 32. lock washer | 56. Nut |
| 9. roller | 33. castle nut | 57. Screw |
| 10. wire snap ring | 34. Split pin | 58. Nut |
| 11. pawl spring | 35. Rivet | 59. Screw |
| 12. Pawl | 36. screw | 60. Safe clip assembly |
| 13. axle snap ring | 37. Lock washer | 61. 9t hook |
| 14. lever side plate assembly | 38. top hook assembly | 62. Sae clip assembly |
| 15. disk hub | 39. hook shaft | 63. 9t top hook frame |
| 16. free spring | 40. axle snap ring | 64. Screw |
| 17. friction disk | 41. bottom hook assembly | 65. 9t bolt |
| 18. ratchet disk | 42. bolt | 66. 9t bottom hook frame |
| 19. female thread grip | 43. lock nut | 67. Nut |
| 20. brake cover assembly | 44. Safe clip assy | 68. Lock washer |
| 21. change over gear | 45. Screw | 69. Move wheel pin |
| 22. lever handle assembly | 46. Lock washer | 70. Move wheel |
| 23. change over pawl | 47. 6t hook | 71. Roller |
| 24. spring seat | 48. Nut | |

Importør:

Crane Partner AS

Jekteviken 6, 5010 Bergen

Tlf.: +47 55 32 58 00

post@cranepartner.no

www.cranepartner.no