

BRUKERVEILEDNING FOR LØFTEREDSKAPER OG KOMPONENTER



LØPEKATT MAXTECH® GCT

I Arbeidstilsynets "Forskrift om utførelse av arbeid nr 1357", er det bestemt at personell som skal bruke løfteredskap skal ha "nødvendig opplæring, øvelse og instruksjon i sikker bruk og i å beherske de farene bruken kan medføre". Personell som skal drive vedlikeholdsarbeid etter denne forskriften, skal ha nødvendig spesialopplæring.

Løfteutstyr skal underlegges kontroll av sakkyndig virksomhet minimum hver 12.måned, eller oftere hvis forholdene skulle tilsi dette, og utstyret skal være sertifisert og godkjent iht. Arbeidstilsynets "Forskrift om maskiner nr.544." All løfting og senking av last skal gjøres forsiktig, uten rykk eller brå bevegelser.

BRUKERVEILEDNING FOR MAXTECH® LØPEKATT TYPE GCT

INTRODUKSJON

Før løpekatten tas i bruk må denne bruksanvisningen nøye leses igjennom. Disse informasjoner er ment som en hjelp til brukeren for å gjøre seg kjent med løpekatten, slik at optimal bruk kan oppnås. Bruksanvisningen inneholder viktig informasjon om hvordan løpekatten på en sikker, korrekt og økonomisk måte skal håndteres. Ved bruk i overrensebestemmelse med disse instruksjoner kan farer og havari unngås, hvilken igjen betyr en tryggere arbeidsplass og bedre økonomi. Enhver som bruker løpekatt MÅ lese og opptre i overrensebestemmelse med bruksanvisningen.

MAX KAPASITET:

- MAXTECH® løpekatt er konstruert for kjøring på bjelke og til å bære en last opp til den angitte kapasitet.
- Angitt maks last på løpekatt, må ikke overskrides.
- Maksimal skjevbelastning for løpekatt er 5°
- Sikkerhetsfaktor mot brudd er 4 X tillatt arbeidsbelastning

FARESONE:

- Må ikke brukes i eksplosive områder eller områder som er utsatt for sterke syrer eller alkalier.
- Ikke bruk til løft av personer
- Ikke løft eller transporter last mens personell befinner seg i faresonen.
- Det er ikke tillat å bevege seg under hengende last.
- Løpekatten må ikke forlates hvis det henger last i den.
- Ikke bruk løpekatten før du er sikker på at lasten er festet korrekt, og at alt personell er utenfor
- faresone. Lasten må alltid henge rett under senter av løpekatten. Sideveis belastning må ikke forekomme.

TEMPERATUR- OMRÅDER:

- Løpekatten kan brukes i temperaturområde mellom -10° C og +50° C. Ved ekstreme arbeidsforhold ta kontakt med leverandør / produsent.

ADDRESS

Crane Partner AS

Dokkeskjærskaien 3
5006 Bergen
Norway

T: +47 55 32 58 00

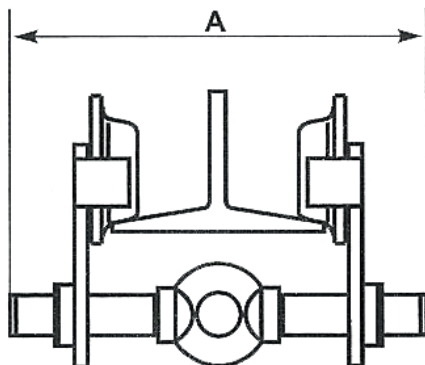
E: post@cranepartner.no
W: www.cranepartner.no

MONTERINGSANVISNING

KONTROLLFØR BRUK:

- Sjekk at det du har fått tilsendt ikke er skadet
- Mål flensen på den aktuelle bjelken, og sjekk at den er innenfor spennvidden til løpekatten.
- Monter sideplatene på lastebolten, og vri deretter bolten slik at ende platene går mot hverandre. Avstanden mellom hjulene og bjelken skal ikke være mer en 3 mm
- Kontroller at hjulsettene er innpå flensene på bjelken.
- Sjekk det hele ved å kjøre løpekatten langs bjelken med last. Se at løpekatten ruller fritt, at alle hjul har god kontaktflate og at sideplatene er parallelle.
- Løpekattene kan stilles for flens-bredde (se flens intervall for din løpekatt i denne veiledning).
- Påse at spor for oppheng av taljen/lasten er i senter av løpekatten.
- Sidetrekking må unngås.
- Den må monteres på en vatret bjelke slik at man ikke får ukontrollerte drift på løpekatten (begynne å rulle).
- Der må monteres ende-stoppere på skinnene slik at løpekatten ikke rulle av bjelken.
- Statisk test utføres på ferdigmontert utstyr (se tabell) holdetid for test er 10 min.
- Før en tar løpekatten i bruk skal en vurdere bruks området og på monterte enheter etter EN 12100-2 seksjon 6.5
- Maksimalt tillatt langsgående ujevnheter på bjelke er 0,3%
- Maksimal ned-bøyning av bjelke er 1/500 del av spenn lengden under full last
- Utfør sikker jobb analyse (SJA) før en tar løpekatten i bruk

MONTERINGS SKISSE ETTER MONTERING



Løpekatter inngår i kategorien delvis ferdigstilt maskin.

Før denne løpekatten tas i bruk for første gang skal en forsikre seg om at:

- Relevante tekniske dokumentasjon er utarbeidet
- Monteringsveiledning er fulgt
- Sammensetningserklæring er utarbeidet.

ADDRESS

Crane Partner AS

Dokkeskjærskaien 3
5006 Bergen
Norway

T: +47 55 32 58 00

E: post@cranepartner.no
W: www.cranepartner.no

KONTROLL FØR BRUK

Løfteredskaper skal før det tas i bruk undergå en bruker kontroll som skal utføres av personell med opplæring innen bruk av løfteredskaper (eksempel på slik opplæring kan være et 24 timers stroppe og anhuker kurs fra sertifisert opplærings instans eller opplæring fra produsent.)

Kontrollen skal gå ut på at redskapet blir kontrollert mot:

- Manglende identifikasjon / merking
- Rust
- Skader / slitasje
- Deformasjon
- Varmeskader
- Manglende smøring

Kontroll før bruk

Hver løpekatt må før bruk kontrolleres av en ansvarlig person. Kontrollen skal være både visuell og funksjonell. Dette for å sikre at skade ved feilbruk eller transport / lagring ikke har oppstått. Kontrollen kan utføres av en person innen eget firma som har fått den nødvendige opplæring.

Kontroll før arbeids-start

Kontroller alle lastbærende deler også de som er montert sammen med løpekatten og sjekk at last er korrekt festet. Se også etter at hjulene har riktig avstand mellom flens og bjelke. At riktig bjelkekapasitet blir brukt er også brukers ansvar.

Kontroll av opphengspunktet

Kontroller riktig montering, samt at den ikke har deformasjon, slitasje, dype hakk, smuss eller rustskader på bjelke.

Kontroll av anti – vipp anordning

Kontroller at det er riktig avstand mellom de 4 anti – vipp anordningene og bjelkens underside.

Kontroll av løpekattbredde

Kontroller at klaringen mellom løpekattjul-flens og bjelke er riktig. Den skal være lik på begge sider. En økning av den denne klaringen MÅ ikke finne sted.

Se også kontroll kriterier under 12 måneders kontroll.

ADDRESS

Crane Partner AS

Dokkeskjærskaien 3
5006 Bergen
Norway

T: +47 55 32 58 00

E: post@cranepartner.no

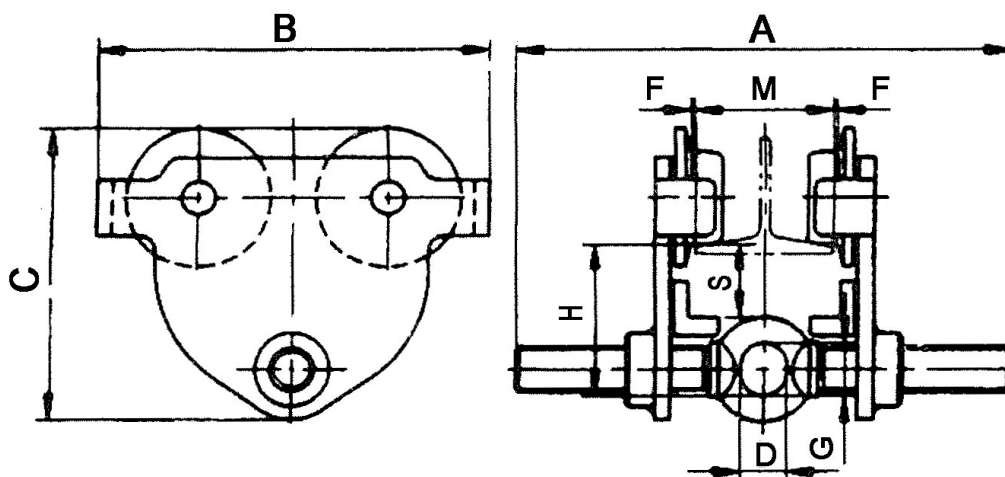
W: www.cranepartner.no

KJØRING AV LAST

Lasten forflyttes ved å skyve på den monterte taljen.

Manuell drevne løpekatter beveges ved at en skyver i lasten.

TEKNISKE DATA



Modell	GCT0.5T	GCT1.0T	GCT2.0T	
Kapasitet (t)	0,5	1,0	2,0	
Dimensjoner/ mm	A	284	314	
	B	206	276	
	C	158	183	222
	H	74	90	106
	S	32	38	38
	D	25	30	40
	G	30	36	48
	F	1,5-3		
M (Bjelkebredde)	50-220	58-220	66-220	
Vekt/kg	5,0	9,0	14,5	

ADDRESS

Crane Partner AS

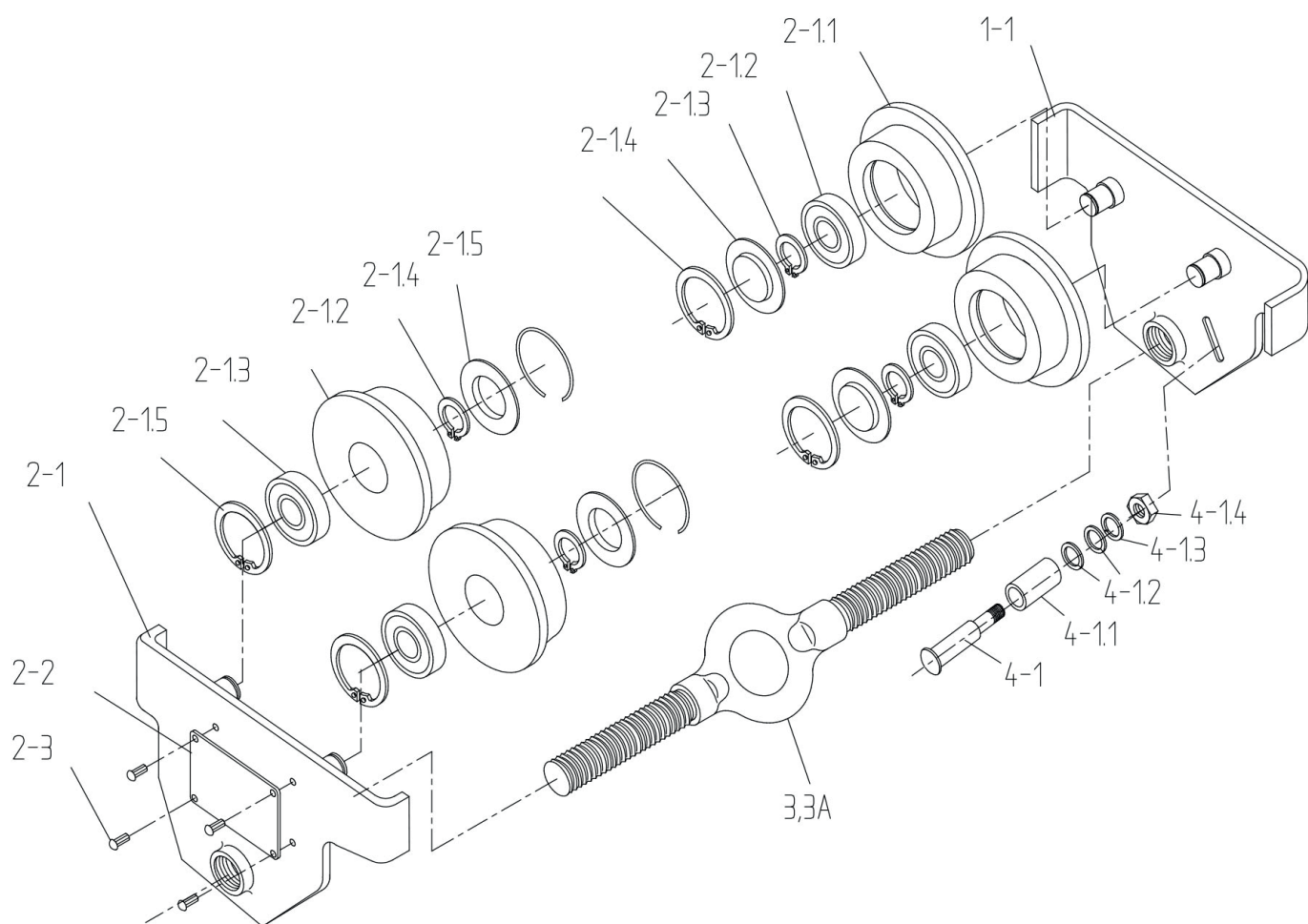
Dokkeskjærskaien 3
5006 Bergen
Norway

T: +47 55 32 58 00

E: post@cranepartner.no

W: www.cranepartner.no

Sprengskisse:



3,3A	Justeringsbolt
2-3	Nagle
2-2	Skilt
2-1.5	Hull ring
2-1.4	Lager-deksel
2-1.3	Aksel ring
2-1.2	Kulelager
2-1.1	Drivhjul
2-1	Venstre platemontering
1-1	Høyre platemontering
4.1-4.14	Anti-vipp bolt

Samsvarserklæring

Samsvarserklæringen er en del av testsertifikatene som følger med produktene.

Daglig leder attesterer på vegne av den som har utstedt testsertifikatet at de opplysningene som er oppgitt på testsertifikatene er riktige og at utstyret oppfyller nevnte maskinforskrift 544. Løpekatte-
ne er produsert ihht EN ISO 12100:2010



EC-Deklarasjon:

维多利科技 (江苏) 有限公司

JT (Jiangsu) TECHNOLOGY CO., LTD

EC-Declaration of Conformity

Customer: Crane Partner AS
Jekteviken 6A 5006 Bergen Norway

Manufacturer: JT (Jiangsu) TECHNOLOGY CO., LTD
Manufacturing site: No.8 Development Avenue, Huaian Industrial Park, Huaian city, Jiangsu Province, P.
R. China

Products: Manual Trolley

Model: GCT 0.5T, GCT 1T, GCT 2T

The undersigned Company certifies above its sole responsibility that the item of equipment specified below satisfies the requirements of the machinery directive 2006/42/EC, which is applied to it.

Assessment of compliance of the products with the requirement relating to the above Directives was based on the following applicable standard(s).

EN ISO 12100:2010

The referred test report(s) with the reference number of 704352301001-00 show that the product complied with above standard(s) recognized as giving presumption of compliance with the essential requirements in the specified EU Directive(s).

After preparation of the necessary technical documentation as well as the conformity declaration of the CE marking as shown below can be affixed on the equipment. Other relevant Directives have to be observed.

REMARKS: This declaration is the responsibility of the manufacturer.

Year of the CE mark is affixed: 2018

维多利科技(江苏)有限公司
JT(JIANGSU) TECHNOLOGY CO.,LTD



An Zhang
Sales Manager
Jiangsu China, 11/14/2023

For and on behalf of :
JT (Jiangsu) TECHNOLOGY CO., LTD



Crane Partner AS

Dokkeskjærskaien 3, 5006 Bergen, Norway

T: +47 55 32 58 00

E: post@cranepartner.no

www.cranepartner.no