



**DELTA RED**® MANUELL KJETTINGTALJE  
BRUKSANVISNING <DR.0.041 & DR.0.044 (med  
Overbelastningsbeskyttelse) -serien>



**MERK:** All informasjon som er rapportert her, er basert på data som er tilgjengelige på trykkøyeblikket. Vi forbeholder seg retten til å endre våre egne produkter når som helst uten varsel. Vennligst les bruksanvisningen nøye før du bruker dette produktet. Oppbevar alltid en kopi av dette bruksanvisning på nært hold. Hvis det gjenstår tvil, vennligst kontakt din leverandør.



Sikkerhetsvarselssymbol når du ser dette symbolet på din **DELTA RED**® manuelle kjettingtalje eller i denne håndboken, vær oppmerksom på farlige situasjoner. følg produsentens instruksjoner til enhver tid.

# Advarsel / Fare



ALDRI BRUK ELLER INSTALLER LØFTEAM FØR DU HAR LEST OG FULLT UT FORSTÅTT BRUKSANVISNINGEN. MANUELL KJETTINGTALJE MÅ KUN BRUKES AV KVALIFISERT PERSONELL.

ALDERS PERSONAL. SØRG FOR AT PERSONER SOM BRUKER DETTE PRODUKTET ER KJENT MED KORREKT BRUK OG KJENNER ALLE SIKKERHETSKRAVENE.

SØRG FOR AT PERSONER SOM BRUKER DETTE PRODUKTET ER KJENT MED RIKTIG BRUK OG KJENNER ALLE SIKKERHETSKRAVENE.

ADVARSLER OG SIKKERHETSINSTRUKSJONER BRUKEREN SKAL VÆRE I GOD MENTAL OG FYSISK FORM. FYSISK TILSTAND.

ALDRI FJERN ELLER SKADE NAVNESKILT, DRIFTS- OG ADVARSELSETIKETTER, IKKE BRUK UTEN. MÅ IKKE BRUKES UTEN FORTYNNING.

IKKE OVERSKRID DEN VURDERTE KAPASITETEN.

PASS ALLTID PÅ AT LASTEN IKKE OVERSKRIDER DEN NOMINELLE KAPASITETEN. KOGLE TIL ENHETER (DVS. KRAN, KJETTINGER OG KROKER) ER VURDERT TIL SIDE / LAST.

OMGIVELSESTEMPERATUREN TIL LØFTESTANGEN OG LASTEN MÅ VÆRE MELLOM -10°C – OG 60°C. BREMSESYSTEMER MÅ KONTROLLERES FOR FRYSING VED OMGIVELSESTEMPERATURER UNDER 0°C.

BRUKER AV LØFTESPAKEN MÅ VÆRE KJENT MED BRUKS- OG SIKKERHETSINSTRUKSJONENE FØR BRUK, HVIS DET ER SPØRSMÅL, VENNLIGST KONTAKT DIN LEVERANDØR.

SPAKTALJEN LEVERES KLAR TIL BRUK, HVIS IKKE KONTAKT DIN LEVERANDØR.

MANUELL KJETTINGTALJE MÅ VÆRE I GOD SYNLIG / FUNGERENDE TILSTAND. HVIS IKKE, KONTAKT DIN LEVERANDØR.

LASTEKJEDEN MÅ VÆRE I GOD TILSTAND OG MÅ KONTROLLES HVER GANG FØR BRUK. KANSKJE DET IKKE HAR NOEN TEGN PÅ SLITSAT ELLER SKADE. VED NOEN TEGN PÅ SKADE ELLER SLITSAKT, MANUELL KJETTINGTALJEN MÅ BLI UTE AV DRIFT. KONTAKT DIN LEVERANDØR.

KONTROLLER AT LASTEKJEDET ER RIKTIG MONTERT OG SIKRET AV SØRG FOR AT LASTEKJETTINGEN ER RIKTIG MONTERT OG SIKRET MED ENDEANKERSTIFTEN, DETTE BETYR RUNDT LASTSKIVEN (SIDE 13 NUMMER 22), SOM STYRES AV STYREHJULET (SIDE 13, NUMMER 21). PÅ ENDEN SKAL BUNNKROKEN (SIDE 13, NUMMER 7) MONTERES. LASTKJETTINGEN MÅ SIKRES MED ENDEANKERPINNEN (SIDE 13, NUMMER 28 OG SIKRES MED TO SPLINTER, RIKTIG BØYD. PÅ DEN ANDRE PÅ ENDEN SKAL BUNNKROKEN (SIDE 13, NUMMER 7) MONTERES.

EN TEKNISK UNDERSØKELSE AV EN FAGPERSON MÅ UTFØRES FØR INNSTALLERING FOR FORHINDRE RISIKO. BRUKER FLERE MANUELL KJETTINGTALJE.

EN TEKNISK UNDERSØKELSE AV EN FAGPERSON MÅ UTFØRES FØR INNSTALLERING FOR Å FORHINDRE RISIKO. BRUKER FLERE MANUELL KJETTINGTALJE.

PASS PÅ AT DEN ØVRE OG NEDRE KROKEN ER RIKTIG FESTET TIL LASTEN, ANKERPUNKTET ELLER OPPHENGSGVOGNENE PASS PÅ AT DEN ØVRE OG NEDRE KROKEN ER RIKTIG FESTET TIL LASTEN, ANKERPUNKTET ELLER OPPHENGSGVOGNENE.

INFORMER ALLTID FOLK OM AT LØFTEPROSEDYREN ER I FERD MED Å STARTE. OMRÅDET MÅ OGSÅ VÆRE FRITT FOR MENNESKER ELLER ANDRE SLAGS HINDRINGER.

KOSTNADER TRANSPORTER FOLK. LØFT ALDRI LAST OVER ELLER I NÆRHETEN AV MENNESKER

FOLK KAN ALDRI GÅ UNDER DEN HENGENDE LASTEN ELLER STÅ I UMIDDELBAR NÆRHET. FARE HOLD DEG ALLTID UNNA LASTEN. LA ALDRI LØFTET LAST VÆRE UTEN TILSYN. VEDLIKEHOLD OG REPARASJONER MÅ UTFØRES AV KVALIFISERTE PERSONER.

BRUK ALLTID RESERVEDELER, ANDRE KAN SE LIKE UT, MEN ER IKKE DET SAMME.

BRUK ALDRI EN SKADET ELLER FEILFUNGERENDE LØFTEAM. **ENDRINGER I AVTALEN DELTA**

**Hvis du har spørsmål, kontakt din leverandør.**

## INNHold

<b>1. INTRODUKSJON</b>	SIDE 4
<b>2. Instruksjoner</b>	SIDE 5
<b>3. FØRSJEKK</b>	SIDE 8
<b>4. DRIFTS-/ INSTALLASJONSINSTRUKSJONER</b>	SIDE 10
<b>5. TEKNISK INFORMASJON</b>	SIDE 12
<b>6. DELLISTE MANUELL kjettingtalje 0,5 TONN – 20 TONN</b>	SIDE 13
<b>7. VEDLIKEHOLDSINSTRUKSJONER</b>	SIDE 15
<b>8. FEILSØKING</b>	SIDE 23
<b>VEDLEGG 1: KOPI AV AVLEDET TESTSERTIFIKAT</b>	SIDE 24
<b>VEDLEGG 1:  ERKLÆRING OM SAMSVAR</b>	SIDE 24

## 1. INTRODUKSJON

manuell kjettingtalje er designet for vertikale løft i et trygt arbeidsmiljø. Brukeren er ansvarlig for korrekt drift og må alltid sørge for at lastevekten ikke overstiger den nominelle kapasiteten.

manuell kjettingtalje er i samsvar med sikkerhetsfaktoren og ytterligere sikkerhetskrav i samsvar med de europeiske fellesskaps maskindirektiver 2006/42/EC.

Illustrasjonene er for den generelle forståelsen og kan avvike fra de faktiske versjonene

forbeholder seg retten til å endre materialer eller design hvis, etter vår mening, slike endringer vil forbedre produktet vårt. For riktig bruk av den manuell kjettingtaljen må drifts- og vedlikeholdsinstruksjoner følges. Misbruk, reparasjon av en uautorisert person eller bruk av deler som ikke er erstatningsdeler, opphever garantien og kan føre til farlig drift.

Vennligst les instruksjonene nøye før du bruker dette produktet. Hvis det gjenstår tvil, vennligst kontakt leverandøren din.

**Vennligst les instruksjonene nøye før du bruker dette produktet. Hvis det gjenstår tvil, vennligst kontakt leverandøren din.**

## 2. Instruksjoner



### Advarsel / Fare

Feil bruk av en løftestang kan skape en potensielt farlig situasjon som, hvis den ikke unngås, kan føre til mindre eller moderate skader. Vennligst les sikkerhetsinstruksjonene nøye.

Manuell kjettingtalje må kun brukes av kvalifisert personell. Sørg for at personer som bruker dette produktet er kjent med korrekt bruk og kjenner alle sikkerhetskravene. Brukeren skal være i god mental og fysisk form.

Enhver person som bruker manuell kjettingtalje for første gang, må kontrollere (under risikofrie forhold) at han/hun har forstått alle sikkerhetskravene og metodene for sikker og effektiv bruk, før den påføres noen last.

Manuell kjettingtalje skal for faglige formål plasseres under ansvar av en person som er kjent med regelverket som gjelder på inngrepsstedet, og som har myndighet til å håndheve anvendelse av regelverket når den ansvarlige ikke er operatør.

Operatøren må bruke og anvende nødvendig personlig verneutstyr ved bruk av taljen.

Forsikre deg om at du overholder alle sikkerhetsbestemmelser som regulerer installasjon, vedlikehold og bruk av utstyret

Manuell kjettingtalje må kun installeres under forhold som sikrer sikkerheten til installatøren i samsvar med forskriftene som gjelder for denne kategorien.

Sørg for at manuell kjettingtalje er festet til et forankringspunkt eller til en konstruksjon som har nødvendig styrke for å tåle maksimal arbeidsbelastning (W.L.L), som er angitt på merkeskiltet/etiketten på taljen.

Sørg for at manuell kjettingtalje er festet til et forankringspunkt eller til en konstruksjon som har nødvendig styrke for å tåle maksimal arbeidsbelastning (W.L.L), som er angitt på merkeskiltet/etiketten på taljen.

Manuell kjettingtalje må ha et navneskilt som indikerer W.L.L. Hvis ikke, sett den manuelle kjettingtaljen ut av drift og kontakt din leverandør.

Manuell kjettingtalje er utformet for manuell betjening og må aldri være motorisert.

Før bruk, sørg for at inspeksjon og vedlikehold er utført. Sørg for at den manuelle kjettingtaljen er i synlig god stand.

Inspiser lastekjedet, det må være i god stand for å sikre sikker drift. Derfor, hvis noen tegn på slitasje vises, må manuell kjettingtaljen settes ut av bruk og repareres av en kvalifisert person.

Sørg for at lastekjettingen er riktig montert og sikret med endeankerstiften, dette betyr rundt lastskiven (side 13 nummer 22), som styres av styrehjulet (side 13, nummer 21). Lastkjettingen må sikres med endeankerpinnen (side 13, nummer 28 og sikres med to splinter, riktig bøyde. På enden skal bunnkroken (side 13, nummer 7) monteres.

Den manuelle kjettingtaljen må være tydelig merket med maksimal kapasitet. Hvis ikke, ikke bruk den manuelle kjettingtaljen før du erstatter den med et identisk navneskilt.

Operatøren har ikke lov til å løfte last når den overskrider den nominelle kapasiteten. Dette er strengt forbudt, så beregn alltid vekten på gjenstanden som løftes.

Under drift (løfting og senking) må brukeren kontrollere og observere lasten kontinuerlig for å unngå kontakt med hindringer.

Ikke bruk den manuelle kjettingtaljen til å transportere eller løfte personer

Brukeren skal aldri bli distraheret av omgivelsene og være konsentrert under heiseprosessen til den er ferdig. Løft aldri last over personer eller la den komme i kontakt med hindringer.

Det er strengt forbudt å tillate personer under eller i fareavstand når last løftes eller senkes for å unngå risikosituasjoner.

Operatøren må aldri etterlate en hengende last uten tilsyn.

Brukeren må sørge for at kjedet forblir konstant strammet av lasten og mer spesielt at det ikke har vært i kontakt med en hindring ved senking, da dette kan føre til skade på kjedet når den slippes fra hindringen.
Ikke bruk lastekjedet som slynge.
Ikke bruk manuell kjettingtalje når lastekjedet bøyer seg.
Trekk aldri lastekjedet over en skarp kant eller la det gni mot noe annet.
Ikke forkort eller knyt lastekjettingen ved å bruke skruer, skrutrekkere, bolter osv.
Ikke reparer eller modifier lastekjedet som er installert i den manuelle kjettingtaljen. Enhver demontering eller endring av lastekjedet uten å kontakte en kvalifisert person er brukerens/eierens ansvar.
Ikke fjern eller modifier sikkerhetslåsen fra de øvre eller nedre krokene. Enhver demontering eller endring uten å kontakte en kvalifisert person er brukerens/eierens ansvar.
Registrering og dokumentasjon av inspeksjoner og vedlikeholdstjenester er ansvaret til eieren/brukeren. Dette bør være lagret og tilgjengelig til enhver tid.
Manuell kjettingtalje kan brukes i omgivelsestemperaturer mellom -10°C og 60°C. Bremsesystemer bør kontrolleres for frysing ved omgivelsestemperaturer under 0°C.
manuell kjettingtalje er ikke egnet for bruk under vann, i fuktige omgivelser eller faresoneområder.
Når den manuelle kjettingtaljen ikke brukes, må den oppbevares på et tørt og rent sted. Utilgjengelig for personer som ikke er autorisert til å bruke den. Dette betyr at den ikke kan ligge rundt og forårsake potensielle farlige situasjoner.
Hvis det oppdages defekter, må du slutte å bruke den manuelle kjettingtaljen umiddelbart. Vennligst kontakt din leverandør.
Bruk kun (1) reservedeler. Enhver reparasjon uten å kontakte en kvalifisert person er eiers/brukers ansvar. Ved endelig fjerning av den manuelle kjettingtaljen, må alle miljøvernbestemmelser som gjelder i brukslandet overholdes.
<b>Rådfør deg med lege dersom du er i tvil.</b>

**Merk:**



NEVER use a hoist for lifting, supporting or transporting people.



NEVER use your foot to apply pressure on hoist.



NEVER use two or more hoists together to lift load beyond the rated capacity of hoist.



NEVER lift up load beyond the rated capacity of the hoist.



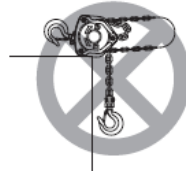
NEVER lift or transport loads over or near people.



NEVER use a twisted, kinked, damaged or stretched load chain.



NEVER use the hoist chain as a sling.



NEVER use the hoist as a support.



NEVER support a load on the tip of the hook..



NEVER run the load chain over an sharp edge.



NEVER weld or cut a load suspended by a hoist.

**⚠ Advarsel / Fare**

Nødprosedyre: I tilfelle blokkert kjede eller annen funksjonsfeil på manuell kjettingtalje. Stopp manøvreren umiddelbart uten å forsøke ytterligere handlinger. Sett umiddelbart opp en sikkerhetsperimeter rundt taljen og rett under lasten for å hindre

### 3. FØRSJEKK

#### **Advarsel / Fare**

Feil installasjon av en løftestang kan skape en potensielt farlig situasjon som, hvis den ikke unngås, kan føre til mindre eller moderate skader. Vennligst les sikkerhetsinstruksjonene nøye.

manuell kjettingtalje og dens deler bør inspiseres før bruk. Pass på at de ikke er skadet og fungerer som de skal. Se etter sprekker, slitasje eller korrosjonsmerker. Inspiser nøye lastekjedet, bremseanordningen og smøringene.

Sørg for at lastekjettingen er riktig montert og sikret med endeankerstiften, dette betyr rundt lastskiven (side 13 nummer 22), som styres av styrehjulet (side 13, nummer 21). Lastkjettingen må sikres med endeankerpinne (side 13, nummer 28 og sikres med to splinter, riktig bøyd. På enden skal bunnkroken (side 13, nummer 7) monteres.

Operatøren bør sørge for at konstruksjonene og opphengene som støtter den manuelle kjettingtaljen er sterke nok til å støtte dens fulle løftelast, som bør inkludere en sjenerøs sikkerhetsfaktor.

manuelle kjettingtaljer bør installeres rett over lasten, slik at den kan løftes uten sidetrekke. Også kroppen til de manuelle kjettingtaljene må være fri til å justere seg selv mellom krokene, så ikke begrenses rammen på noen måte eller la den hvile direkte mot noen del av støttestrukturen.

Manuelle kjettingtaljer kan brukes i omgivelsestemperaturer mellom -10°C og 60°C. Bremsesystemer bør kontrolleres for frysing ved omgivelsestemperaturer under 0°C

#### **Advarsel / Fare**

Sjekk:

1. Manuell kjettingtalje må være i god stand
2. Sjekk at riktig kapasitet er brukt (sjekk vekten på lasten)
3. Sjekk kroker og sikkerhetslåser, må være i god stand
4. Kontroller at lastekjedet er riktig montert og sikret av endeankeret og splinten. Det kan ikke ha noen tegn til slitasje eller skade.

Hvis du har spørsmål, kontakt din leverandør.

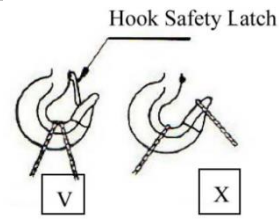
Manuell kjettingtalje er montert og klar til umiddelbar bruk. Hvis ikke, vennligst kontakt din leverandør direkte.

Før start anbefales det å olje kjedet litt.

Kontroller at lastekjedet er riktig montert og sikret med endeanker og splinter (riktig bøyd).



Sørg for at den nederste kroken er riktig montert på lastekjedet og at den fungerer som den skal. Kroken må skiftes når sikkerhetslåsen klikker på krokspissen. Dette betyr at den har blitt overbelastet. Kontroller før hver start om den øvre kroken er riktig heftet til støtteelementet og at sikkerhetslåsen fra den nederste kroken er i inngrep. Ikke tipp lastekroken



manuell kjettingtalje bør testes for jevn drift og korrekt bremsefunksjon. Bruk en lett last og løft den kort ved å trekke i håndkjedet. (se kapittel 4) Taljen/bremsen skal holde belastningen, hvis dette fungerer riktig, påfør den nominelle belastningen på den manuelle kjettingtaljen og løft til den ikke berører den faste overflaten. Sjekk nå igjen og sørg for at bremsen holder lasten før du løfter noe høyere. Innenfor den nominelle kapasiteten er det forbudt å drive av kroken.

#### 4. Instruksjoner

### Advarsel / Fare

Feil bruk av en løftestang kan skape en potensielt farlig situasjon som, hvis den ikke unngås, kan føre til mindre eller moderate skader.

#### ENKELT MANUELL KJETTINGTALJE

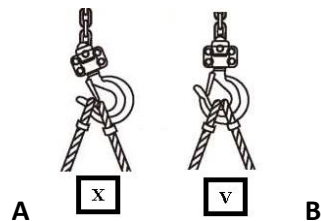
Operatøren bør kontrollere om den manuelle kjettingtaljen og lastekjettingen er riktig montert og sikret før bruk, fordi hvis ikke, kan det føre til farlige situasjoner. Det er strengt forbudt å overskride den nominelle kapasiteten som er nevnt på navneskiltet til den manuelle kjettingtaljen. Hvis ikke, sett den ut av drift og kontakt leverandøren din.

Installasjon: Normalt brukes den på et fast forankringspunkt eller med opphengsvogner, som må ha styrke til å holde maksimal kapasitet og den må inkludere en sjenerøs sikkerhetsfaktor.

### Advarsel / Fare

Sjekk:

Manuell kjettingtalje må henges skikkelig opp i den øvre kroken og krokens sikkerhetslås må være ordentlig lukket (B). Det er ikke tillatt å vippe låsen (A).



Kontroller at lastekjedet ikke har vært utsatt for noen vridning ved oppstilling.

Når du bruker den manuelle kjettingtaljen med skyvevogn, sjekk om vognen beveger seg fritt (uten belastning).

Når du bruker en girvogn, kontroller bevegelsesretningen ved å trekke i håndkjedet. Den bevegelse bør utføres på et strengt horisontalt plan. (uten belastning).

Lasten på den manuelle kjettingtaljen må være fri til å justere seg selv med forankrings punktet.

Området bør ryddes for personer og hindringer.

OPP = For å løfte last, trekk i høyre side av håndkjedet.

NED = For å senke lasten, trekk i venstre side av håndkjedet

### Advarsel / Fare

Lasten kan kun kobles ut når den er sikkert festet på et solid underlag, så den må være helt strekkfri før den nederste kroken kan tas av. Området må også være fritt for mennesker eller andre slags hindringer.

### Advarsel / Fare

Nødprosedyre: I tilfelle blokkert kjede eller annen funksjonsfeil på manuell kjettingtalje. Stopp manøvreren umiddelbart uten å forsøke ytterligere handlinger. Sett umiddelbart opp en sikkerhetsperimeter rundt taljen og rett under lasten for å hindre uvedkommendes tilgang. Tilkall nødvendig personell for å fjerne lasten og gripe inn på taljen.

## DRIFT MED TO ELLER FLERE MANUELL KJEDER HEISE

### **Advarsel / Fare**

Når en last skal løftes med flere manuelle kjettingtaljer, må det først utføres en teknisk undersøkelse og godkjennes av en kvalifisert tekniker før montering. Installasjonen må da utføres i samsvar med undersøkelsen for å sikre en jevn fordeling av lasten under passende forhold.

Når ulike kapasiteter brukes, sørg for at den laveste ikke blir overbelastet. Husk at høy risiko er involvert når den brukes på denne måten.

Når manuell kjettingtalje brukes til parallell løfting av en gjenstand, sørg for at lasten bæres likt.

Bruk ståltråder, klips og monteringsstykker osv. som har tilstrekkelig kapasitet til å støtte øvre og nedre krok.

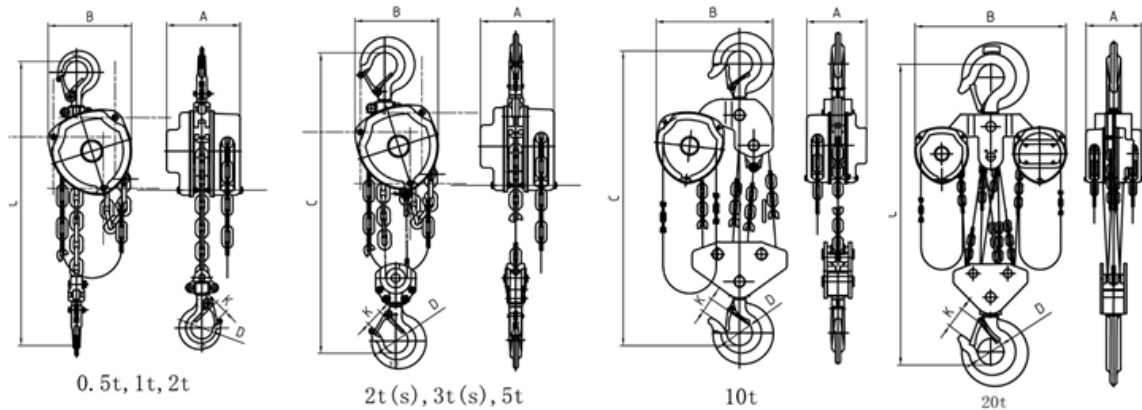
Dersom den manuelle kjettingtaljen brukes som ekstra heiseinnretning for en kran, må den ha større kapasitet enn den faktiske løftelasten. Ellers vil den manuelle kjettingtaljen bli skadet.

Når den manuelle kjettingtaljen brukes i kombinasjon med andre maskiner, er overbelastning strengt forbudt. Bruk den manuelle kjettingtaljen i et godt balansert oppsett.

### **Advarsel / Fare**

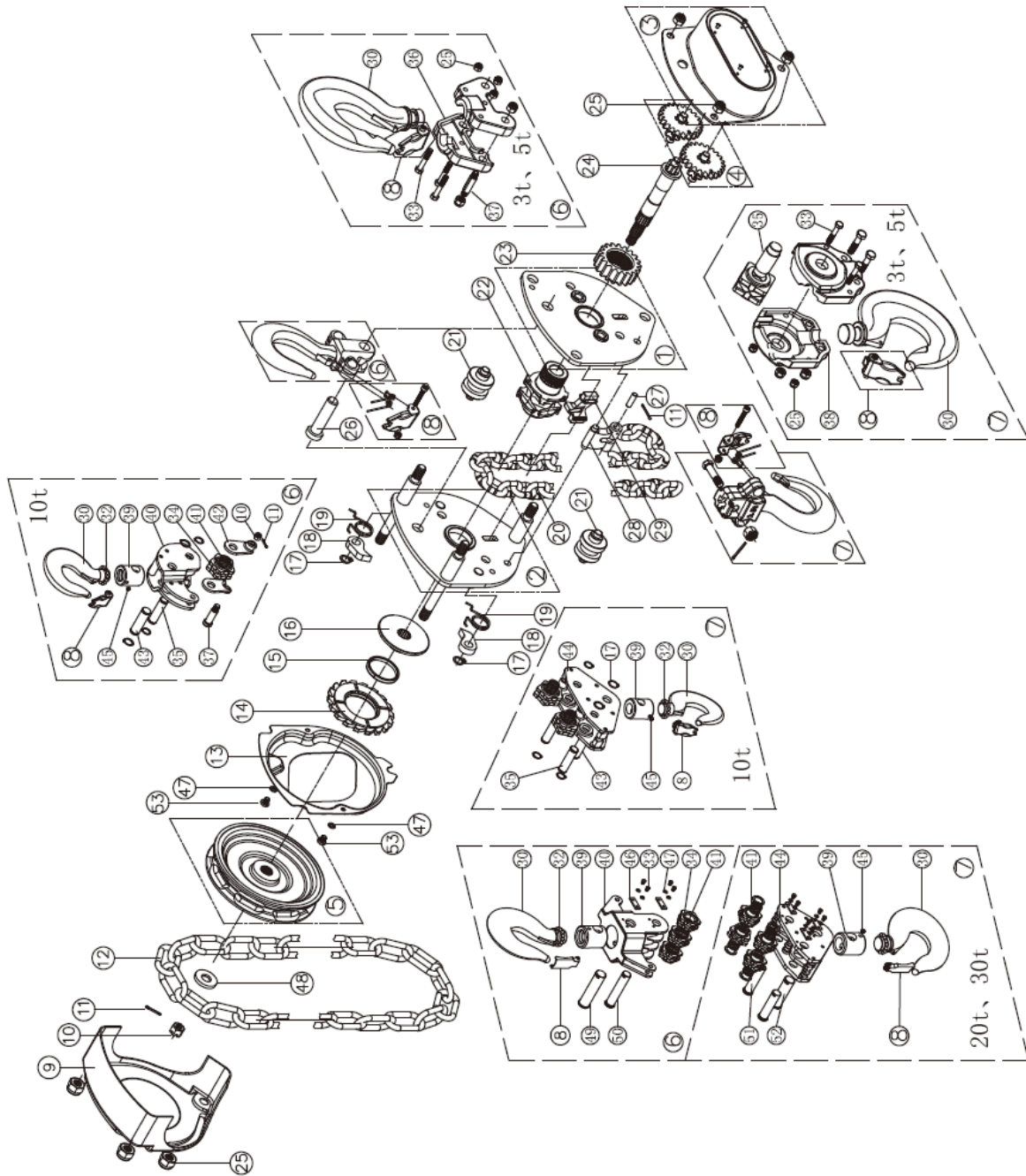
Nødprosedyre: I tilfelle blokkert kjede eller annen funksjonsfeil på manuell kjettingtalje. Stopp manøvreren umiddelbart uten å forsøke ytterligere handlinger. Sett umiddelbart opp en sikkerhetsperimeter rundt taljen og rett under lasten for å hindre uvedkommendes tilgang. Tilkall nødvendig personell for å fjerne lasten og gripe inn på taljen.

## 5. TEKNISK INFORMASJON



<b>Kapasitet</b>		0.5	1	1,5	2	3	5	10	20
Standard heisehøyde		3	3	3	3	3	3	3	3
<b>testbelastning</b>		6.13	12.25	18.38	24.50	36.75	61.25	122.50	245
Innsats for maksimal belastning (N)		186	270	345	460	355	462	488	488X2
Beløps kjeden faller		1	1	1	1	2	2	4	8
<b>Kjedediameter</b>		5	6	8	8	8	10	10	10
<b>Målinger (mm)</b>	<b>A</b>	128	138,5	161	161	161	180	194	209
	<b>B</b>	122	148	175	175	232	258	384	625
	<b>C</b>	295	345	410	431	414	600	798	890
	<b>D</b>	34	40	45	50	55	65	85	110
	<b>K</b>	21	26	30	30	38	44	58	81
<b>Nettovekt (kg)</b>		7	10.3	15.3	16.5	23.7	37.4	83.9	163.3
<b>Ekstra vekt per meter heisehøyde (kg)</b>		1.6	1.6	2.2	2.2	3.6	5.2	9.5	19

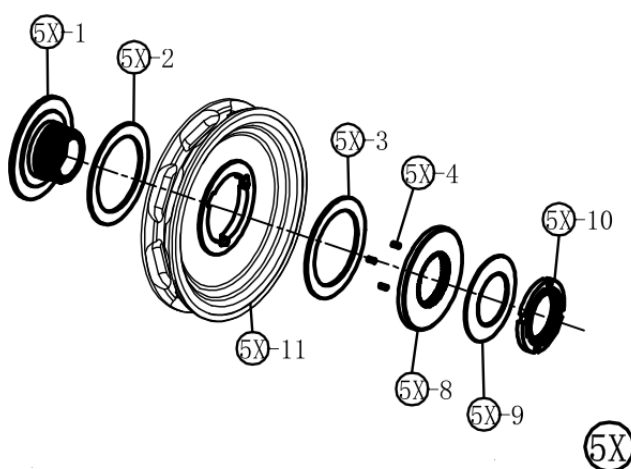
6. DELLISTE MANUELL KJETTINGTALJE 0,5 TONN – 20 TONN



**DELLISTE MANUELL KJETTINGTALJE 0,5 TONN – 20 TONN**

1. Gear sideplate	19. Palefjær	37. Kjedestift
2. Brems sideplate	20. Laste kjede	38. Nederste krokramme
3. Girkasse	21. Førerulle	39. Lastekrok Brakett
4. Plate gear	22. Lasteskive	40. Topp krok rammesett
5. Håndkjedehjul	23. Splinet utstyr	41. Rullenål
6. Topp krok	24. Drivaksel	42. Kjede slyngplate
7. Nederste krok	25. Låsemutter	43. Krok skaft
8. Sikkerhetslås	26. Topp krokskaft	44. Bok krok rammesett
9. Håndhjul Deksel	27. Hale kjede pin	45. Holdeskrue
10. Slots mutter	28. Endeanker	46. Baffle
11. Delt penn	29. Stripper	47. Fjær skive
12. Håndkjede	30. Krok	48. Skive
13. Skralle Skivedeksel	31. Lagerring	49. Topp krokskaft
14. Skralleskive	32. Rull ball	50. Deflektor hjulpinne
15. Skralle Bøssing	33. Sekskantbolt	51. Deflektor hjulpinne
16. Bryt sete	34. Deflektorhjul	52. Nederste krokskaft
17. Låsering	35. Deflektor hjulpinne	53. Kryssskrue
18. Pawl	36. Topp krokramme	

**MANUELL KJETTINGTALJE (med Overbelastningsbeskyttelse)**



5X-1: pressing block A

5X-2: friction disc

5X-3: friction disc

5X-4: roller ball

5X-8: pressing block B

5X-9: disc spring

5X-10: self-locking nut

5X-11: chain wheel

## 7. VEDLIKEHOLDSINSTRUKSJONER

### **Advarsel / Fare**

Bruk kun medfølgende reservedeler for lastekjede og manuell kjettingtalje. Andre kan ligne, men kjede og deler er laget i henhold til spesifikke standarder og spesifikasjoner.

Etter bruk, rengjør den manuelle kjettingtaljen fra skitt og oppbevar den på et tørt sted mot rust og korrosjon.

Oppbevaring av den manuelle kjettingtaljen kun i ubelastet tilstand.

Plasseringen av den manuelle kjettingtaljen skal være ren og tørr.

Ikke slipp eller kast den manuelle kjettingtaljen.

Rengjør den manuelle kjettingtaljen årlig ved å skylle delene i parafin og smør dem med fett. Det anbefales at rengjøringsarbeidet utføres av fagfolk.

Inspiser lastekjedet for slitasje og skader etter og før bruk!

Smør lastekjedet ukentlig eller oftere, avhengig av bruken av produktet.

Når det oppdages skade eller slitasje på den manuelle kjettingtaljen eller lastekjettingen, må den tas ut av bruk. Kontakt din leverandør.

Alt løfteutstyr skal kontrolleres minst årlig av en kvalifisert person, operatøren er ansvarlig for påvisning og registrering.

Vedlikehold må utføres av autoriserte eller profesjonelle teknikere.

Inspeksjon og vedlikehold må kun utføres i ubelastet tilstand.

Det er forbudt å bruke ikke reservedeler, noe som resulterer i fysisk eller materiell skade er operatørens eget ansvar.

Etter rengjøring og reparasjon skal den manuelle kjettingtaljen utsettes for ubelastede og tunge belastningstester. Hvis det fungerer normalt, sett det i drift.

Deteksjon, dokumentasjon og registrering av vedlikehold eller testtjenester er eier/brukers ansvar.

### **Advarsel / Fare**

**Feil vedlikehold kan føre til alvorlig personskade eller død. Kun opplært og kvalifisert personell kan vedlikeholde utstyret.**

**(1) Pass alltid på hånden og klær vil ikke bli fanget i kjetting, skive eller andre bevegelige deler**

**(2) Bruk aldri under vedlikehold**

**(3) Inspiser alltid alle gjenstandene hvis det er unormale problemer oppdaget i løft og senking av gods satt manuell kjettingtalje ute av bruk og kontakt din leverandør.**

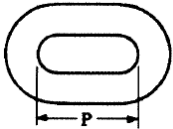
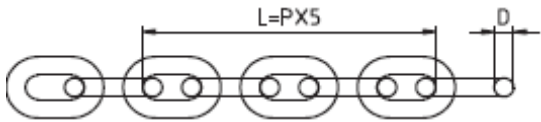
**(4) Utfør aldri vedlikehold på taljen mens den er det støttende last.**

**(5) Tørk alltid av alt smuss.**

**(6) Oppbevar alltid den manuelle kjettingtaljen i en tørr og rent sted.**

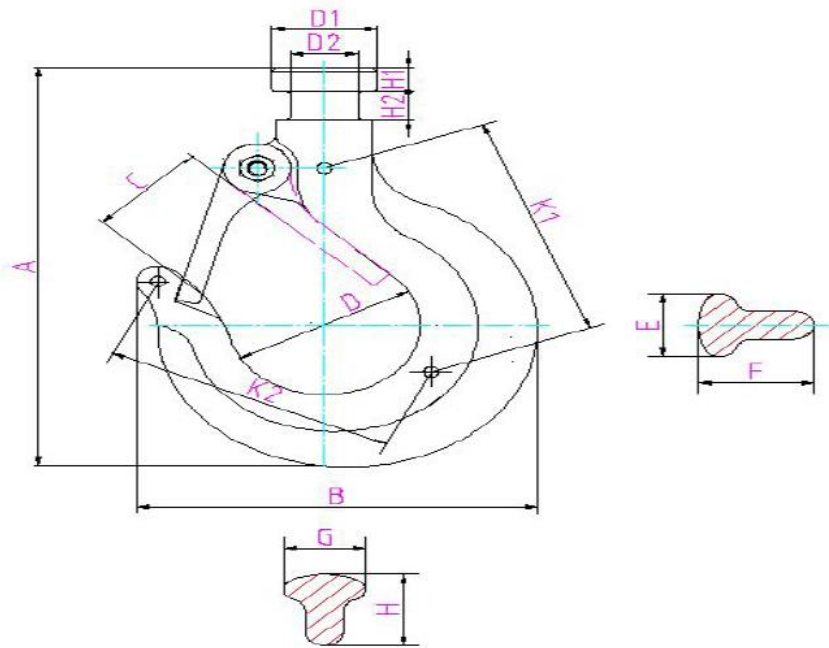
**Etter å ha utført vedlikehold på manuell kjettingtalje, test alltid taljen på nytt.**

**Hvis du har spørsmål, kontakt din leverandør.**

Vedlikeholdsskjema					
	før bruk	Etter bruk	Ukentlig	Kvartalsvis	Årlig
Visuell og funksjonell inspeksjon av talje, kroker, bremses og lastekjetting	X				
Se etter løse skruer, muttere etc.	X				
Inspiser slitte gir, slitte bremseskiver, lagre, pal, palfjær og aksel.				X	
Smøring av lastekjedet			X		
Rengjøring av taljen		X			
Vedlikehold av en profesjonell tekniker – sikkerhetstest					X
Lagring i ulastet tilstand i et rent og tørt miljø		X			
<b>Måling av kjede slitasje - sjekk slitasje.</b>					
<b>dn</b>		<b>P = 3 x dn</b>		<b>5P &gt; 5 Pn + 0,1 x dn (standard er normalt +0,086 dn)</b>	
					
Kapazität (t)	Diameter på lenken	Standard dimensjon P (mm)	Tillatt grense P (mm) 5 Pn + 0.1 x dn	D (mm)	
				Standard	Kaste
0.5	5	15	75+0.5	5	≤ 5.5
1	6	18	90+0.6	6	≤ 5.4
1.5 – 3	8	24	120+0.8	8	≤ 7.2
5 – 20	10	30	150+1.0	10	≤ 9.0



Krok dimensjoner / Avvis åpning (0.5 TONN – 5 TONN)



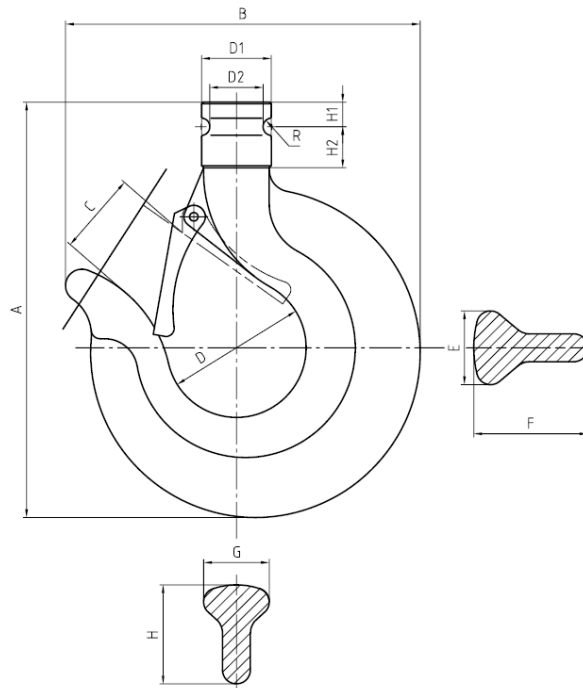
Størrelse (mm)

Kapasitet (tonn)	A	B	C	D	E	F	G	(H)	D1	D2	H1	H2	K1	K2	Avvis åpning (C)
0.5	98.3	66	21	Ø34	12	18.5	11	16	18	10	7	8	49,2	49,2	27,5
1	114,8	83,5	26	Ø40	18	24	15	21	22	14	7	8	62,5	62,5	33
1,5	136	106	30	Ø45	21	33.5	19	29	24	16	8	10	77	77	35
2	136	104	30	Ø50	23	32	19,5	27	24	16	8	10	90	73,5	36
3	168	128	38	Ø55	28	40	24	35	30	20	11	12	90	90	44
5	194	159.3	44	Ø65	32	50.2	28,5	43	36	25	14.5	17	113	113	51,5

**⚠ Advarsel / Fare**

Skift ut kroken eller sikkerhetslåsen hvis skadet eller slitasje vises. Bruk kun medfølgende erstatningskroker og sikkerhetslåser.

### Krok dimensjoner / Avvis åpning (10 TONN – 20 TONN)



Kapazität (tonn)	Størrelse (mm)													
	A	B	C	D	E	F	G	(H)	D1	D2	H1	H2	R	Avvis åpning (C)
10	254	216	50	Ø85	45	69,5	40	60,4	Ø42.5	Ø32.5	15	25	5.3	64
20	345	295	81	Ø110	66	102.3	60	88.5	Ø58	Ø45.3	21	21	6.7	96

### ⚠ Advarsel / Fare

Skift ut kroken eller sikkerhetslåsen hvis skade eller slitasje vises. Bruk kun medfølgende erstatningskroker og sikkerhetslåser.

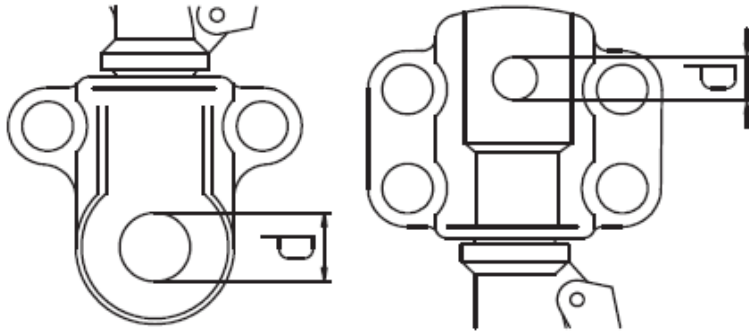
Kapazität (t)	A(*mm)	B(mm)			C(mm)	
	Normal	Standard	kaste	Standard	kaste	
0.5	25,0	15,0	≤ 14.3	19.3	≤ 18.4	
1	30,0	18,0	≤ 17.1	25.1	≤ 23.9	
1,5	33,0	21,0	≤ 20.0	28.8	≤ 27.4	
2	39,0	27,0	≤ 25.7	33,4	≤ 31.8	
3	43,7	30,0	≤ 28.5	41.4	≤ 39.4	
5	47,5	34,0	≤ 32.3	49,0	≤ 46.6	
10	58,0	42,0	≤ 39.9	62.2	≤ 59.1	
20	85.0	60,0	≤ 57.0	88.5	≤ 84.1	

Disse verdiene er nominelle siden dimensjonen ikke er toleransstyrt. Dimensjon A bør måles når kroken er ny. Dimensjon A bør ikke være større enn 1,05 ganger det som ble målt og registrert på kjøpstidspunktet.

### ⚠ Advarsel / Fare

Skift ut kroken eller sikkerhetslåsen hvis skadet eller slitasje vises. Bruk kun medfølgende erstatningskroker og sikkerhetslåser.

**Øvre krok/nedre krok stift hull– sjekk for deformasjoner**



Øvre krok

Nedre krok

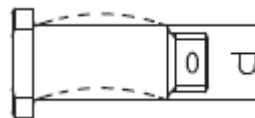
Kapazität (t)	D		D	
	Normal	kaste	Normal	kaste
0.5	10,5	≥ 11.0	6,5	≥ 6.9
1	12,5	≥ 13.1	7,5	≥ 7.9
1,5	14.5	≥ 15.2	10,5	≥ 11.0
2	14.5	≥ 15.2	10,5	≥ 11.0
3	14.5	≥ 15.2	10,5	≥ 11.0
5	18.5	≥ 19.4	15,0	≥ 15.7
10	18.3	≥ 19.2	12,5	≥ 13.1

**⚠ Advarsel / Fare**

Skift ut kroken eller sikkerhetslåsen hvis skadet eller slitasje vises. Bruk kun DELTA medfølgende erstatningskroker og sikkerhetslåser.

**Nederste krokstift – sjekk for slitasje.**

Bytt ut krokpinnen hvis det er åpenbar deformasjon, og skrugjengen på krokpinnen skal være fri for feil og deformasjon

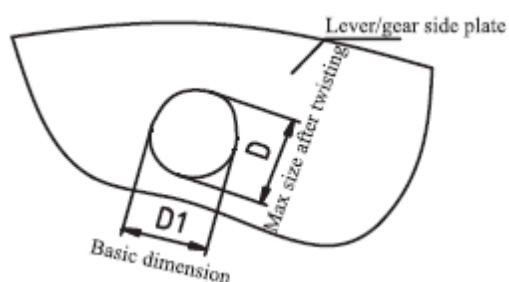


Kapazität (t)	P (mm)	
	Normal	kaste
0.5	6.0	≤ 5.7
1	7,5	≤ 7.1
1,5	10,0	≤ 9.5
2	10,0	≤ 9.5
3	10,0	≤ 9.5
5	14.5	≤ 13.8
10	12.0	≤ 11.4

\* 20tonn (komplett ramme)

**Topp krok med pinnehull – sjekk for slitasje.**

\*mål dimensjon D



Kapasitet (t)	(H)	D (mm)
	<b>Normal</b>	<b>kaste</b>
0.5	10.5	≤ 11.0
1	12.5	≤ 13.0
1,5	14.5	≤ 15.0
2	14.5	≤ 15.0
3	14.5	≤ 15.0
5	18.5	≤ 19.0
10	18.5	≤ 19.0
20	18.5	≤ 19.0

**Øvre krokstift – sjekk for slitasje**

\*mål den ytre diameteren til topppinnen



Kapasitet (t)	D (mm)
<b>Normal</b>	<b>kaste</b>
0.5	≤ 9.5
1	≤ 11.5
1,5	≤ 13.4
2	≤ 13.4
3	≤ 13.4
5	≤ 17.5
10	≤ 17.5
20	≤ 17.5

**Bremseslitasje Måling - sjekk slitasje.**

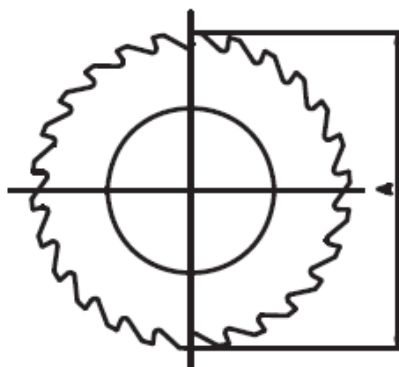
Kapasitet (t)	Tykkelse på bremseskive	
	Normal	kaste
0.5 – 3	8.5	≤ 8.0
5 – 20	10	≤ 9.5

**⚠ Advarsel / Fare**

Bruk kun DELTA medfølgende reservedeler for lastekjede og DELTA manuell kjettingtalje. Andre kan se like ut, men DELTA kjede og deler er laget i henhold til spesifikke standarder og spesifikasjoner.

**Skralleskive – sjekk slitasje.**

\*mål dimensjon A



(H)


Kapasitet	Normal	kaste
0.5	55.0	≤ 53.0
1	72.0	≤ 70.0
1,5	80.0	≤ 78.0
2	80.0	≤ 78.0
3	80.0	≤ 78.0
5	100.0	≤ 98.0
10	100.0	≤ 98.0
20	100.0	≤ 98.0

<b>Sjekk også:</b>	
manuell kjettingtalje og dens deler er fri for rust, sveising eller annen form for slitasje/skader.	
Kroken skal rotere fritt og fungere som den skal.	
Ingen bolter, muttere eller nagler mangler på krokene og den manuelle kjettingtaljen	
Lastekjeden er fri for vridninger eller skadelige feil.	
Lastekjeden er fri for rust, slitasje eller skade.	
Bremsesystem og friksjonsskive er fri for rust, slitasje eller skader. (se kapittel 6).	
	Sperre og spalefjær er fri for deformasjon eller slitasje på overflaten. (kapittel 6, nummer 18 og 19).
Kontroller lastskiven for slitasje og deformasjoner (se kapittel 6).	
Sjekk alle skraller og friksjonsskiver for slitasje. (kapittel 6).	
Sjekk alle gir, girenheter og girkasse for slitasje og deformasjoner. (se kapittel 6).	
Kontroller styreplaten for slitasje og deformasjon (se kapittel 6).	
Kontroller funksjonen til manuell kjettingtalje ved å løfte og senke en lett last, det skal ikke være noen unormale problemer. Hvis den blir funnet, sett den manuelle kjettingtaljen ut av bruk og kontakt leverandøren	
Kontroller bremsefunksjonen til den manuelle kjettingtaljen ved å løfte og senke en lett last. Bekreft at ingen av problemene nedenfor oppstår under løfting og senking:	
<ol style="list-style-type: none"> <li>1. Løft umulig.</li> <li>2. Lasten sklir sakte ned.</li> <li>3. Lasten faller når operatøren slipper det manuelle kjedet.</li> </ol>	
<p><b>Hvis det oppdages, vennligst sett den manuelle kjettingtaljen ut av bruk og kontakt din leverandør.</b></p> <p><b>Hvis du har spørsmål, kontakt din leverandør.</b></p>	
<p><b>⚠ Advarsel / Fare</b></p>	
<p>Bruk kun DELTA medfølgende reservedeler for lastekjede og DELTA manuell kjettingtalje. Andre kan se like ut, men DELTA kjede og deler er laget i henhold til spesifikke standarder og spesifikasjoner.</p>	

8. FEILSØKING		
TRØBBEL	ÅRSAK OG FORKLARING	LØSNING
Sprossen lager den riktige klikkelyden, men klarer ikke å løfte lasten	Slitte friksjonsplater. Ved bruk med høy frekvens uten å utføre vedlikehold regelmessig, vil friksjonsplatene slites ned. Dette vil skape mellomrom mellom friksjonsskiven og håndhjulet, som får bremsen til å skli.	Demonter og bytt ut friksjonsplaten. Sett sammen riktig igjen.
pawl produserer absolutt ingen lyd og klarer ikke å løfte lasten	pawl er feilmontert. Hvis pawl er montert og vendt den andre veien eller på annen måte montert feil, vil den ikke samsvare rent med skralleskiven	Demonter og monter deretter deler på riktig måte
	Haken beveger seg ikke jevnt. Med mindre vedlikehold utføres regelmessig. Smuss vil feste seg til fett på pawl og sperreaksel. Bevegelsen vil bli treg og haken vil forbli i den utsparkede posisjonen.	Demonter og monter deretter deler på riktig måte. Rengjør eller bytt deler om nødvendig.
Kjedet er stramt ved løfting, selv uten last. (En knirkende lyd kan høres til tider.)	Slitte girtenner eller slitt lager. Med mindre vedlikehold utføres regelmessig, vil smurte deler tørke, noe som resulterer i slitasje, skade og feil inngrep i utstyret.	Demonter og monter deretter deler på riktig måte Rengjør, behandle eller bytt deler om nødvendig.
Feil senking eller kjedet er ekstremt stramt ved senking	Bremsen er for stram, på grunn av støt under arbeid eller fordi lasten ble hengende i lang tid.	Frigjør bremsene med makt ved å rykke i håndkjedet
	Bremsen er rustet. Med mindre vedlikehold utføres regelmessig, vil rust oppstå	Demonter og skift ut deler der det er nødvendig
 <b>DELTA</b> RED <sup>®</sup> Taljen slipper lasten når øyeblikkelig senking startes	Bremseflaten er skitten. Under monteringen må bremseflaten tørkes ren for skitt.	Demonter og monter deretter deler på riktig måte. Rengjør om nødvendig.
	Bremseflaten er oljeaktig. Bremseflaten må ikke bli tilsmusset med fett eller maskinolje, fordi det er en tørr bremse.	Demonter og sett sammen delene igjen. Rengjør om nødvendig. Ikke smør eller smør bremseflaten eller friksjonsplatene
Last glir	Bremseflaten er skitten. Under monteringen må bremseflaten tørkes ren for skitt.	Demonter og monter deretter deler på riktig måte. Rengjør om nødvendig.
	Bremseflaten er oljeaktig. Bremseflaten må ikke bli tilsmusset med fett eller maskinolje, fordi det er en tørr bremse.	Demonter og sett sammen delene igjen. Rengjør om nødvendig. Ikke smør eller smør bremseflaten eller friksjonsplatene



Adresse:  
Uiterdijk 6-7  
1505 GW Zaandam  
Nederland

Det tas forbehold om sette- og trykkfeil. Alle rettigheter forbeholdt. Ingen del av denne publikasjonen kan reproduseres uten forutgående skriftlig samtykke fra .

SE&O